



**INSTALLATION
RAPIDE**

du logiciel

NaviPlan

Table des matières

Au sujet du guide	1
Conventions du guide Installation rapide	1
Recherche de renseignements supplémentaires	2
Installation et mise à jour de NaviPlan	4
Matériel nécessaire	4
Installation sur un ordinateur autonome.....	7
Installation sur un serveur de réseau	19
Autorisation de NaviPlan	20
Mise à jour de NaviPlan	24
Dépannage de l'installation	25
Questions concernant l'installation.....	25
Questions concernant l'autorisation	26
Questions concernant la mise à jour	26
Index	27

Installation rapide

Guide d'installation du logiciel

Version 8.3

EISI, Winnipeg

Avertissement

Ce logiciel est conçu pour permettre à un planificateur financier de démontrer et d'évaluer diverses stratégies pour atteindre les objectifs financiers d'un client. Les droits d'utilisation sont accordés sous l'entente que EISI ne s'engage pas à fournir des conseils juridiques ou comptables, ou d'autres conseils professionnels, et que si de tels conseils sont nécessaires, le client devrait avoir recours aux services d'un spécialiste compétent.

Copyright

Cette documentation et le logiciel correspondant ne peuvent être copiés, photocopiés, reproduits, traduits ou réduits sur support électronique ou en format lisible par machine, en tout ou en partie, sauf de la façon décrite dans l'accord de licence.

NaviPlan est une marque déposée de EISI. Microsoft Windows est une marque déposée de Microsoft Corporation. Adobe et Acrobat sont des marques déposées de Adobe Systems, Inc. Tous les autres noms de produits sont la propriété exclusive de leurs propriétaires respectifs.

© Copyright 2002 - 2003
Emerging Information Systems Incorporated
330, ave St.Mary, bureau 500
Winnipeg (Manitoba)
R3C 3Z5

Tous droits réservés. Imprimé au Canada.

Au sujet du guide

Ce guide vous aidera à installer NaviPlan. Gardez-le à la portée de la main pour référence rapide.

Conventions du guide Installation rapide

Les conventions ci-dessous sont utilisées dans le guide *Installation rapide* :

- Le nom des éléments qui apparaissent à l'écran commence par une lettre majuscule et s'affiche en italique. Exemple :

La boîte de dialogue *Contrat de licence logiciel* s'affiche.

- Dans les directives, les noms d'objets d'écran et les éléments à sélectionner, à cliquer et à saisir sont affichés en gras. Exemple :

Cliquez sur **OK**, puis saisissez **Plan de base**.

- Les séries de commandes de menu sont affichées ensemble et séparées par des tirets courts. Exemple :

Passez au menu **Données**, puis sélectionnez **Client – Ajouter un membre à la famille**.

- Les références aux touches de clavier sont affichées en majuscules, les noms des touches étant séparés par le signe «plus» si on doit appuyer sur les touches simultanément. Par exemple :

CTRL+ALT+SUPPR

Recherche de renseignements supplémentaires

Si vous avez une question pour laquelle vous ne trouvez aucune réponse dans ce guide, vous pouvez chercher à trois endroits pour obtenir des renseignements supplémentaires :

www.naviplan.com

Consultez notre site Web bilingue pour des renseignements sur :

- les tutoriels;
- la formation;
- les produits Naviplan;
- l'appui technique.

Aide en ligne

La façon la plus rapide d'obtenir des renseignements sur des commandes, des boîtes de dialogue ou d'autres éléments dans NaviPlan est de consulter l'aide en ligne. Il existe quatre façons d'accéder à l'aide en ligne :

- Sélectionnez le menu **Aide** dans la barre de menus de l'application.
- Cliquez à droite sur le **bureau** (ne fonctionne pas si une boîte de dialogue est ouverte).
- Cliquez sur le bouton d'**aide** qui se trouve dans le coin supérieur droit de toutes les boîtes de dialogue.
- Sélectionnez un élément, puis appuyez sur F1.



Contactez le service d'appui technique

Vous pouvez contacter le service d'appui technique pour obtenir plus d'aide.

- Adresse électronique : **appui@naviplan.com**
- Téléphone : **1-888-692-3474** (lundi au vendredi, 7 h à 19 h, heure du Centre)
- Télécopieur : **(204) 975-3726**

Installation et mise à jour de NaviPlan

Cette section décrit comment installer, mettre à jour et autoriser NaviPlan. Avant de commencer, veuillez revoir la section *Matériel nécessaire*.

Matériel nécessaire

Votre ordinateur doit posséder les caractéristiques suivantes :

- Windows NT 4.0 Service Pack 5 ou plus récent, Windows 98, Windows 2000, Windows ME ou Windows XP;
- espace libre sur le disque dur : 75 Mo pour lecteur NTFS, 90 Mo pour lecteur FAT;
- lecteur de CD-ROM;
- écran Super VGA avec résolution minimale de 800 x 600 et palette de 256 couleurs;

souris ou dispositif de pointage compatible.

Système d'exploitation	Microprocesseur et espace RAM minimums	Microprocesseur et espace RAM recommandés
<p>Windows 98 <i>Les ressources du système doivent fonctionner à un minimum de 60 % de capacité pendant l'exécution de l'application NaviPlan.</i></p>	<ul style="list-style-type: none"> • microprocesseur Pentium II 266 MHz • 64 Mo de RAM 	<ul style="list-style-type: none"> • microprocesseur Pentium II 400 MHz ou supérieur • 128 Mo ou plus de RAM
<p>Windows ME <i>Les ressources du système doivent fonctionner à un minimum de 60 % de capacité pendant l'exécution de l'application NaviPlan.</i></p>	<ul style="list-style-type: none"> • microprocesseur Pentium II 266 MHz • 64 Mo de RAM 	<ul style="list-style-type: none"> • microprocesseur Pentium II 400 MHz ou supérieur • 128 Mo ou plus de RAM
<p>Windows NT 4.0 <i>Service Pack 5 ou plus récent</i></p>	<ul style="list-style-type: none"> • microprocesseur Pentium II 266 MHz • 64 Mo de RAM 	<ul style="list-style-type: none"> • microprocesseur Pentium II 400 MHz ou supérieur • 128 Mo ou plus de RAM

Windows 2000	<ul style="list-style-type: none">• microprocesseur Pentium II 266 MHz• 64 Mo de RAM	<ul style="list-style-type: none">• microprocesseur Pentium II 400 MHz ou supérieur• 128 Mo ou plus de RAM
Windows XP	<ul style="list-style-type: none">• microprocesseur Pentium II 266 MHz• 64 Mo de RAM	<ul style="list-style-type: none">• microprocesseur Pentium II 400 MHz ou supérieur• 128 Mo ou plus de RAM

** Si votre ordinateur ne possède que les exigences minimales, il se peut que le rendement de [NaviPlan](#) et l'exécution de certaines caractéristiques soient limités.*

*** Microprocesseur Intel Pentium/famille Celeron, AMD K6/Athlon/Duron compatible recommandé.*

Installation sur un ordinateur autonome

Cette section explique comment installer NaviPlan sur un ordinateur autonome.

Installation à partir du CD Naviplan

Le CD NaviPlan comprend une version complète du logiciel. Il comprend également des guides d'utilisateur de NaviPlan, des formulaires de commande ainsi qu'un programme d'installation de Adobe Acrobat Reader qui vous permet d'afficher et d'imprimer la documentation.

Pour installer NaviPlan à partir du CD, suivez les étapes suivantes :

1. Lancez Windows, puis insérez le CD NaviPlan dans le lecteur de CD-ROM. La fenêtre *AutoPlay* s'affiche (sinon, voir «Dépannage du CD» à la page 17).

Cliquez sur **Annuler** en tout temps pour annuler l'installation.



Figure 1: Fenêtre AutoPlay

2. À partir de la fenêtre *AutoPlay*, sélectionnez la langue que vous voulez utiliser pendant l'installation (par exemple, pour suivre les directives en français, sélectionnez l'option **Continuer en français**). Le *Menu principal* s'affiche.



Figure 2: Menu principal

3. Sélectionnez **NaviPlan Standard** ou **NaviPlan Extended** pour afficher les options du menu du programme, puis cliquez sur **Installer NaviPlan Standard** ou **Installer NaviPlan Extended**. La boîte de dialogue *Choose Setup Language* s'affiche.

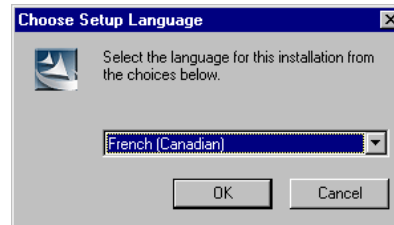


Figure 3: boîte de dialogue Choose Setup Language

4. Sélectionnez la langue que vous voulez utiliser pour l'installation, puis cliquez sur **OK** pour continuer. La boîte de dialogue *Installation du programme NaviPlan* s'affiche.

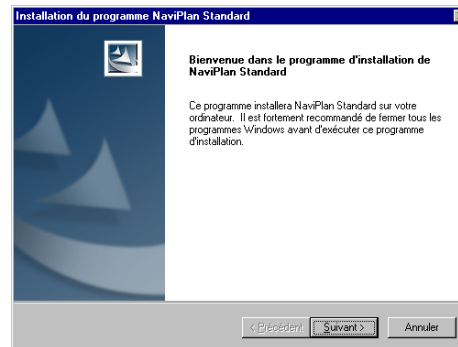


Figure 4: boîte de dialogue Installation du programme NaviPlan

5. Lisez les renseignements à l'écran, puis cliquez sur **Suivant** pour continuer l'installation. La boîte de dialogue *Contrat de licence logiciel* s'affiche.
6. Lisez les renseignements du Contrat de licence logiciel attentivement. Si vous acceptez les termes du contrat, cliquez sur **Oui**. La boîte de dialogue *Sélection de la composante* s'affiche.

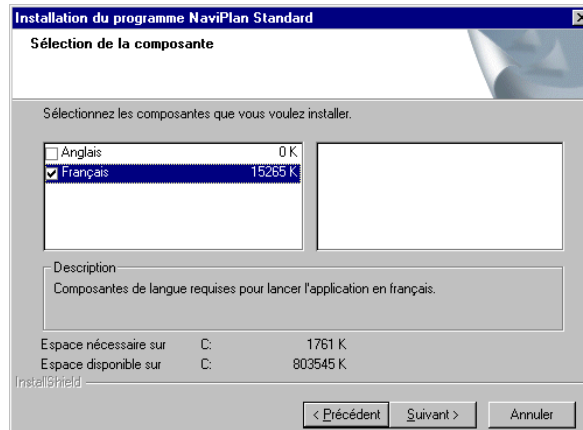


Figure 5: boîte de dialogue *Sélection de la composante*

7. Sélectionnez les langues que vous voulez installer (si vous sélectionnez les deux langues, vous aurez besoin de plus d'espace de disque dur), puis cliquez sur **Suivant**. La boîte de dialogue *Choisissez la destination* s'affiche.

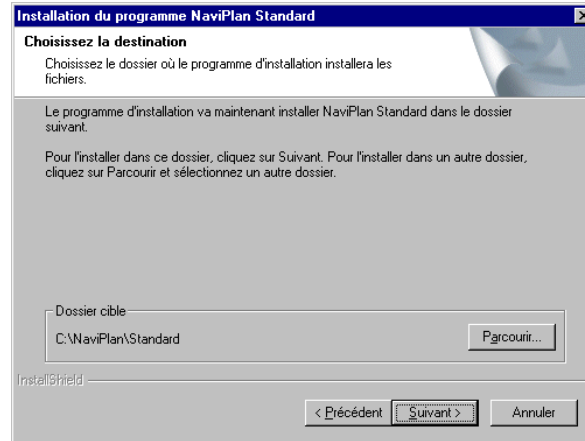


Figure 6: boîte de dialogue Choisissez la destination

8. Dans la boîte de dialogue *Choisissez la destination*, cliquez sur **Suivant** pour installer le fichier de programmes de NaviPlan dans le dossier de programme de NaviPlan.

Pour installer le fichier de programmes de NaviPlan dans un dossier différent, cliquez sur **Parcourir**. La boîte de dialogue *Choisissez un dossier* s'affiche.

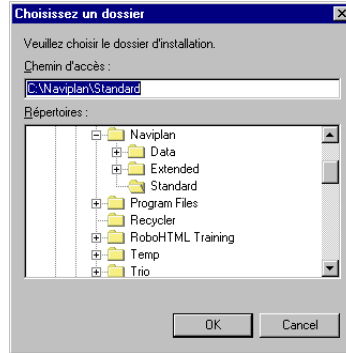


Figure 7: boîte de dialogue Choisissez un dossier

Sélectionnez ou saisissez le chemin d'accès du dossier d'installation, puis cliquez sur **OK**. La boîte de dialogue *Choisissez un dossier* se ferme. Cliquez sur **Suivant**.

La boîte de dialogue *Sélectionnez le répertoire des données* s'affiche.

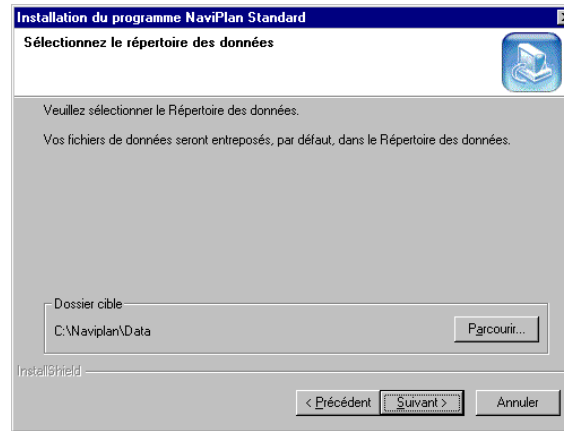


Figure 8: boîte de dialogue Sélectionnez le répertoire des données

9. Pour enregistrer les fichiers de données dans le répertoire des programmes de NaviPlan, cliquez sur **Suivant**.

Pour enregistrer les fichiers de données dans un dossier différent, cliquez sur **Parcourir**. La boîte de dialogue *Choisissez un dossier* s'affiche. Sélectionnez ou saisissez le chemin d'accès du dossier d'installation, puis cliquez sur **Suivant**.

10. La boîte de dialogue *État de l'installation* s'affiche et contient un indicateur de progrès de l'installation de chaque fichier au fur et à mesure qu'ils sont copiés sur votre disque dur.

11. La boîte de dialogue *Question* s'affiche et vous demande si vous voulez créer un raccourci de NaviPlan sur le bureau. Cliquez sur **Oui** ou **Non**.

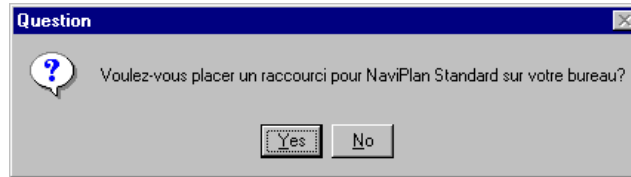


Figure 1: boîte de dialogue *Question*

12. La boîte de dialogue *Question* se ferme et la boîte de dialogue *Installation du programme terminée* s'affiche. Cette boîte de dialogue peut vous demander de redémarrer votre ordinateur.

Si la question ne s'affiche pas, cliquez sur **Terminer**. NaviPlan est prêt à utiliser.

Si vous voulez que le programme ferme toutes les applications ouvertes et redémarre votre ordinateur, sélectionnez **Oui**, puis **Terminer**. NaviPlan est prêt à utiliser.

Si vous ne voulez pas que le programme ferme toutes les applications ouvertes et redémarre votre ordinateur, sélectionnez **Non**, puis **Terminer**. NaviPlan est installé, mais il vous sera impossible de voir l'application jusqu'à ce que vous redémarriez votre ordinateur.

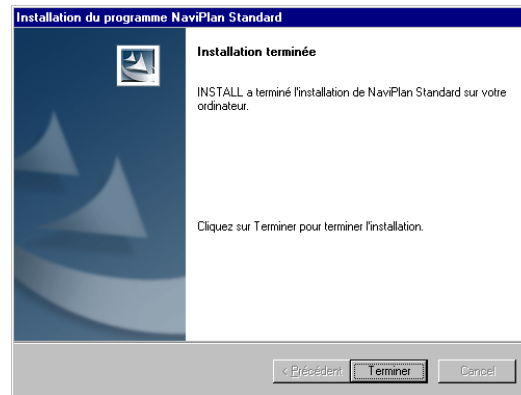


Figure 9: boîte de dialogue *Installation terminée*

Dépannage du CD

Le CD NaviPlan est lancé automatiquement lorsque vous insérez le disque dans le lecteur de CD-ROM. Si le CD n'est pas lancé automatiquement, essayez les suggestions suivantes;

- Retirez le disque, puis insérez-le de nouveau.
- Retirez le disque, puis essuyez-le avec un linge sec et doux afin d'enlever toute empreinte digitale ou poussière de papier. Insérez le disque de nouveau.

Si le problème persiste, il se pourrait que votre lecteur de CD-ROM n'appuie pas AutoPlay ou que la caractéristique AutoPlay soit désactivée. Dans ce cas, essayez de lancer le CD manuellement :

1. Lancez Windows, puis insérez le CD NaviPlan dans le lecteur de CD-ROM.
2. À partir de la barre des tâches de Windows, cliquez sur **Start (Démarrer)** puis sélectionnez **Run (Exécuter)**.

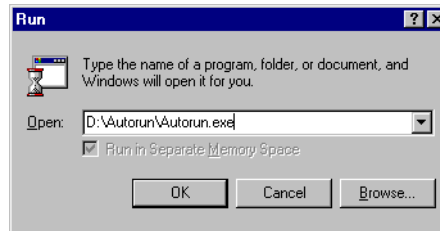


Figure 10: boîte de dialogue Run

3. Dans le champ *Open (Ouvrir)*, saisissez **d:\autorun\autorun.exe** (remplacez *d:* avec la lettre de votre lecteur de CD-ROM), puis cliquez sur **OK**.

Installation sur un serveur de réseau

Si vous installez NaviPlan sur un serveur de réseau, veuillez communiquer avec le service d'appui technique pour obtenir des directives.

- Adresse électronique: **appui@naviplan.com**
- Téléphone: **1-888-692-3474** (lundi au vendredi, 7 h à 19 h, heure du Centre)
- Télécopieur: **(204) 942-5100**

Autorisation de NaviPlan

La section supérieure de la boîte de dialogue Sécurité affiche un code du site unique généré selon la version installée. Ce code du site est utilisé pour générer une clé d'autorisation unique.

Les instructions suivantes présument que vous avez déjà installé le programme NaviPlan. Si vous installez le programme sur votre ordinateur pour la première fois, une période d'essai de 30 jours vous est offerte. Après la date d'échéance de cette période, le logiciel ne pourra pas être lancé sans être autorisé.

Vous pouvez autoriser le logiciel au cours de la période d'essai de 30 jours ou vous pouvez attendre à la fin de la période d'essai pour le faire.

1. Vous devrez autoriser le logiciel lorsque vous lancerez NaviPlan. Si la boîte de dialogue ne s'affiche pas, passez au menu **Fichier**, puis sélectionnez l'option **Sécurité**. La boîte de dialogue *Sécurité* s'ouvre.



Figure 2: boîte de dialogue Sécurité - onglet Autoriser (exemple d'un code du site)

2. Utilisez l'une des méthodes suivantes pour obtenir une clé d'autorisation unique du service d'appui technique :

- Communiquez avec le service à la clientèle au **1-888-692-3474** (lundi au vendredi de 9 h à 17 h). Lorsqu'on vous le demandera, donnez le Code du site affiché dans la partie supérieure de la boîte de dialogue *Sécurité*.
- Cliquez sur **Préparer le formulaire d'autorisation**.

La boîte de dialogue *Pour préparer le formulaire d'autorisation* s'affiche.

Remplissez tous les champs du formulaire. Dans le champ *Autres commen-*

taires, indiquez si vous autorisez le programme sur votre ordinateur de base ou sur votre deuxième ordinateur.

Cliquez sur **Imprimer** pour imprimer un formulaire que vous pourrez télé-copier au service d'autorisation. Le formulaire contient le code du site unique ainsi que le numéro de téléphone et de télécopieur du service d'autorisation.

Figure 3: boîte de dialogue Pour préparer le formulaire d'autorisation

3. Saisissez la clé d'autorisation.
4. Cliquez sur **Autoriser**, puis cliquez sur **OK** pour fermer la boîte de dialogue.

Déplacement de la clé d'autorisation

Il se peut que vous ayez à déplacer NaviPlan. Par exemple :

- si vous reformatez votre disque dur;
- si vous vous procurez un nouveau disque dur ou un nouvel ordinateur;



AVERTISSEMENT

Si vous déplacez la clé d'autorisation au mauvais moment, l'autorisation sera annulée et le logiciel ne pourra plus être utilisé!

- si vous installez le programme sur un autre ordinateur.

Si vous devez déplacer NaviPlan pour une raison quelconque, vous devez transférer la clé d'autorisation *avant de déplacer le programme*. Sinon, la clé ne sera plus valide et vous ne pourrez plus utiliser NaviPlan.

Pour obtenir de plus amples renseignements au sujet de cette option, reportez-vous à l'article *Transférer une clé d'autorisation d'un ordinateur à un autre* dans la section *Aide sur les tâches* de l'aide en ligne. Si vous avez des questions au sujet de votre clé d'autorisation, veuillez communiquer avec le service d'appui technique au **1-888-692-3474** (lundi au vendredi, 7 h à 19 h, heure du Centre).

Mise à jour de NaviPlan

Si vous n'installez pas la mise à jour dans le même répertoire que la version existante de NaviPlan , vous créerez deux installations différentes. Vous ne pourrez pas accéder à NaviPlan à moins de désinstaller la mise à jour et de l'installer de nouveau dans le bon répertoire. Les répertoires par défaut sont

NAVIPLANEXTENDED

NAVIPLANSTANDARD

NAVIPLANDATA

Vous recevrez automatiquement les mises à jour de NaviPlan. Installez les mises à jour dans le *même* répertoire où la version existante de NaviPlan est installée. La mise à jour des fichiers de NaviPlan est effectuée automatiquement.

Pour installer une mise à jour, suivez les directives d'installation décrites dans ce guide. Par exemple, si vous installez une mise à jour à partir d'un CD sur un ordinateur autonome, suivez les directives d'installation de «Installation à partir du CD Naviplan» à la page 7.

Votre autorisation actuelle devrait vous permettre de lancer la nouvelle version de NaviPlan. Si vous avez des questions, communiquez avec le service d'appui technique au **1-888-692-3474** (7 h à 19 h, heure du Centre).

Dépannage de l'installation

Questions concernant l'installation

Pourquoi est-ce que je reçois le message d'erreur suivant après avoir installé le programme avec succès "Erreur 35054: NaviPlan ne peut pas démarrer son propre sous-système de sécurité." ?

Ce message peut s'afficher pour plusieurs raisons :

- Vous devez peut-être démarrer le système de nouveau. Fermez votre ordinateur et démarrez-le de nouveau.
- Vous avez installé le programme sur un lecteur de réseau partagé. La plupart des installations de NaviPlan sont conçues pour les ordinateurs autonomes et doivent être installées sur un lecteur local du poste de travail. Installez le programme de nouveau sur un lecteur local.
- Vous n'avez pas les privilèges nécessaires pour installer le service CrypKey. Dans Windows NT ou Windows 2000, le logiciel doit être installé par quelqu'un qui a l'accès administrateur (ou l'équivalent). Pour déterminer si le service CrypKey est lancé, passez au menu **Start (Démarrer)**, sélectionnez l'option **Paramètres – Panneau de configuration**, puis cliquez deux fois sur l'icône **Services**. La boîte de dialogue *Services* s'affiche. Recherchez la *License Crypkey* dans la boîte. Si le service CrypKey n'est pas lancé, obtenez l'accès administrateur pour votre ordinateur (ou l'équivalent) et installez NaviPlan de nouveau.

- Votre système d'exploitation est passé de Windows 95, Windows 98, ou Windows ME à Windows 2000 ou Windows NT. Vous devez installer NaviPlan de nouveau afin d'installer le service CrypKey.

Remarque : Si vous ne pouvez pas résoudre cette erreur, communiquez avec le service d'appui technique au **1-888-692-3474**.

Questions concernant l'autorisation

Pourquoi est-ce que la section «État» de la boîte de dialogue «Sécurité» affiche toujours «Non autorisé» même si j'ai bien saisi ma clé d'autorisation ?

Vous devez fermer la boîte de dialogue *Sécurité* afin que la section *État* soit mise à jour. Le programme est autorisé lorsque tous les menus de la barre des menus sont affichés au haut de la fenêtre du programme.

Questions concernant la mise à jour

Je viens d'installer une mise à jour. Pourquoi ai-je deux versions du programme sur mon ordinateur ?

Vous avez installé la mise à jour dans un répertoire différent de celui de la version existante du programme. Désinstallez la mise à jour et installez-la de nouveau dans le même répertoire que la version existante.

Index

A

aide

- accès, 2
- menu, 2

appui technique, 3

AutoPlay

- dépannage, 17
- installation, 7

autorisation, 20

- clé, 22
- formulaire, 21
- questions, 26

C

CD

- dépannage de l'installation, 17
- installation, 7

code du site, 22

contrat de licence, 11

contrat de licence logiciel, 11

conventions, 1

D

dépannage

- autorisation, 26
- CD, 17

installation, 25

mises à jour, 26

versions multiples du logiciel, 26

déplacement de la clé d'autorisation, 22

disque dur, 4

E

EISI

appui technique, 3

service à la clientèle, 21

site Web, 2

erreur 35054, 25

espace de disque dur, 4

exigences de mémoire, 5

exigences de processeur, 5

F

fichiers de données, 14

I

installation

annuler l'installation, 7

langue, 10

ordinateur autonome à partir d'un CD, 7

questions, 25

serveur de réseau, 19

Installation rapide du logiciel NaviPlan

L

langue

 préciser à l'installation, 10

lecteur de réseau partagé, 25

M

matériel nécessaire, 4

Microsoft Windows, 4

mise à jour de l'application, 24

N

non autorisé, 26

P

période d'essai, 20

Q

questions concernant la mise à jour, 26

R

références aux touches de clavier, 1

S

service à la clientèle, 21

service CrypKey, 25

site Web, 2

W

Windows

 connaissances nécessaires, 7

 systèmes d'exploitation, 4